



Affärsområdet VA
VA-Planering
Åsa Dalhielm Planeringschef

Granskningskommentarer dagvattenutredning WRS 2021-06-04 detaljplan Grönsta 1:7 mfl.

Granskningskommentarer är skrivna av Åsa Dalhielm (Planeringschef VA). På grund av att utredningen levererades till EEM 2021-06-09, deadline för Stadsbyggnadsnämndens sammanträde är 2021-06-17 och konsultbolaget WRS endast har ca 1 vecka att revidera utredningen har följande frågeställning inte granskats av EEM:

Reningseffekt i föreslagna anläggningar och Stormtac beräkningar. Här litar vi på att WRS gjort korrekta beräkningar.

Generellt

Utredningen presenterar ett stort antal beräkningar och tabeller med två olika alternativ. Det skulle förenkla för läsaren, och även minska WRS tid för revidering, om antalet bilder minskades förslag: stryk fig 17 och fig 18 där informationen ändå visas i figur 19.

Även alternativen bör strykas till ett. Med tanke på att väg diket längs E20 är Trafikverkets (tillstånd krävs) bör det inte belastas mer än nödvändigt. därför föreslås att alternativ 1 (figur 19) stryks (se även figur 2 i yttrandet).

Geografisk omfattning och höjdmässiga förhållanden

Detaljplanen bör omfatta markområdet där våtmark föreslås.

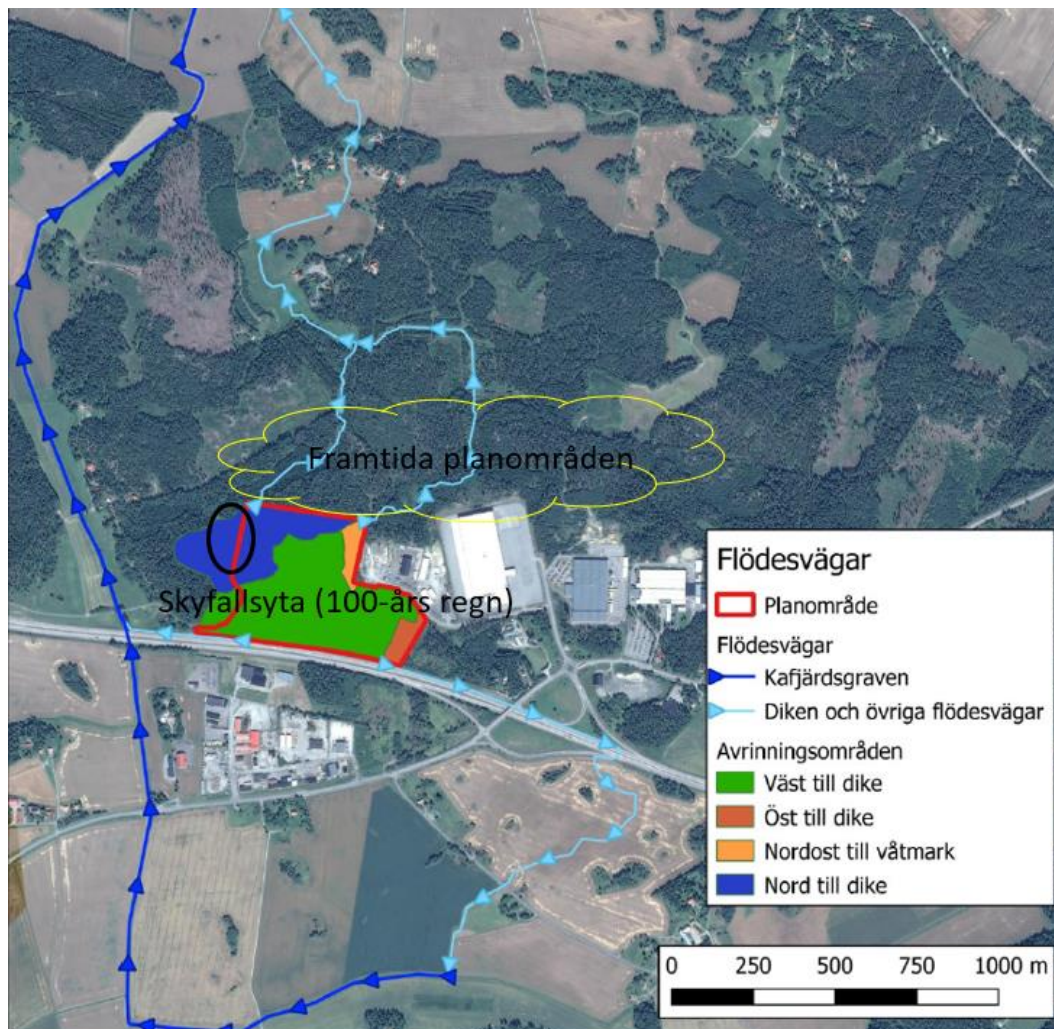
Höjdmässiga förhållanden beskrivs väl, Figur 6, är mycket värdefull och bra karta. Fallhöjden på befintliga diken genom detaljplanen kommer dock ändras vid ändring av marknivåer och genomförande av exploateringen. Kapacitet i diket som det norra området leds mot avgör översvämningsrisk för nedströms belägen mark och hur utflödet från föreslagna våtmark kommer att kunna lösas.

EEM föreslår att kommunen kompletterar informationen om diket, men det är inget som hinns med innan samrådet, utan snarare innan detaljprojektering startar.

Skyfall

Det framgår vart det kan bli problem inom detaljplanen. Men det framgår inte vilka nedströms belägna markområden som eventuellt riskerar att få en förvärrad situation vid ett skyfall, vilket bör kompletteras. Det bör också göras en analys om det bör sparas en skyfallsväg genom detaljplanen, dvs om kringliggande område kan riskera översvämma områden inom detaljplanen. Nu ser det inte ut så, men det vore bra att fastslå.

Om vattnet leds norrut genom ARO1 kommer dimensionerande flöde öka från 127 l/s till 2063 l/s, en ökning på 1600%. EEM anser att våtmarken bör anpassas för ett 100-års regn. Motiveringen är att kringliggande område kan komma att planläggas i framtiden och det är väldigt viktigt att göra en robust klimatsäker lösning.

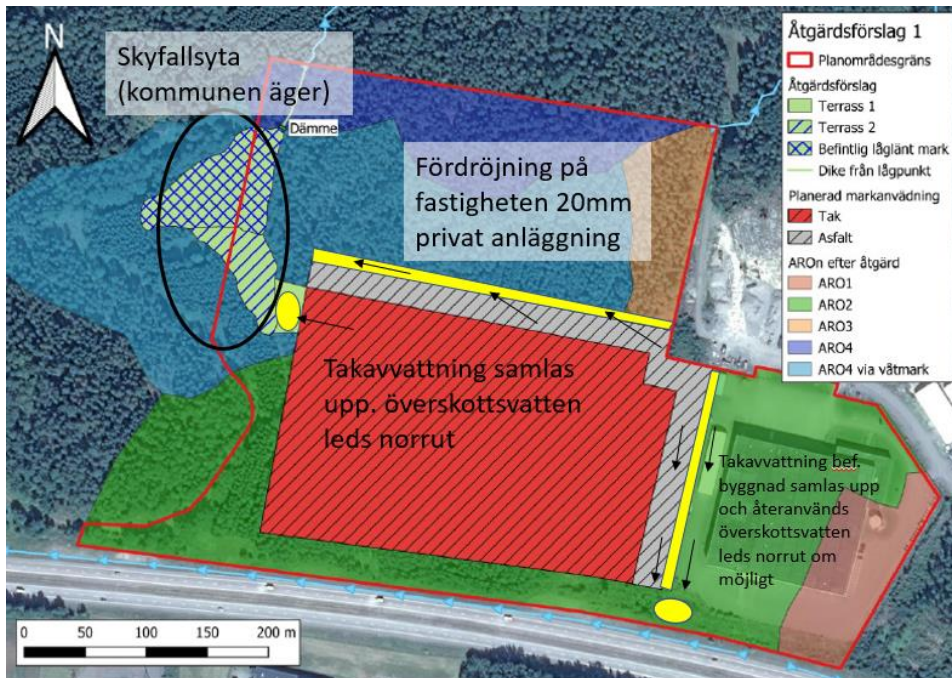


Figur 1 EEM anser att våtmarken bör anpassas för ett 100-års regn, en sk skyfallsyta. Motiveringen är att kringliggande område kan komma att planläggas i framtiden och det är väldigt viktigt att göra en robust klimatsäker lösning.

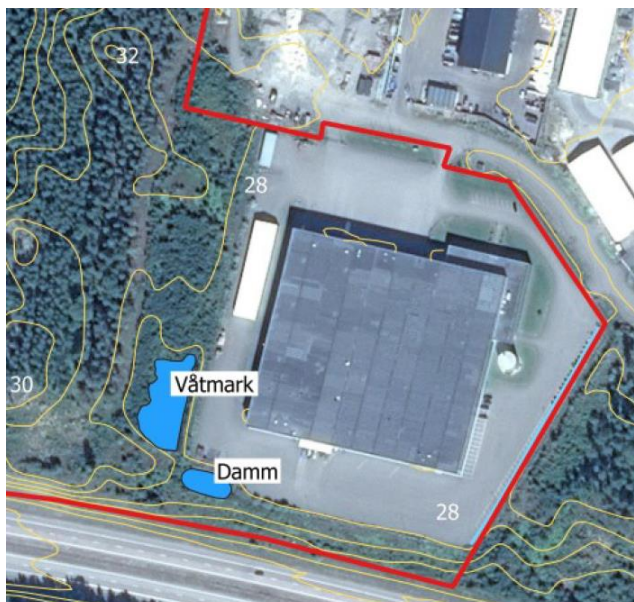
Ansvar för föreslagna dagvattenanläggningar

EEM har specifikt haft önskemål att utredningen skulle klargöra om allmän anläggning eller anläggningar som ägs av fastighetsägaren eller Eskilstuna kommun. Eftersom detta saknas i utredningen så lämnas här ett förslag. Detta förslag kan komma att revideras då det är beroende av hur marken planläggs (fastighetsmark eller allmän platsmark eller natur).

Slutsatsen är att det inte blir någon allmän anläggning för dagvatten utan de dagvattenåtgärder som föreslås bli uppdelat på fastighetsägaren (krav 20 mm) samt skyfallsyta (100-års regn, som ägs av Kommunen som markägare).



Figur 2 Ansvar för föreslagna dagvattenanläggningar där gulmarkerade anläggningar ligger på den privatägda fastigheten och blir därmed privatägd.



Figur 3 Utklipp från dagvattenutredningen WRS 2021-06-04 (GH) som visar befintlig dagvattendamm för fastigheten Grönsta 2:52. Kanske går att utöka befintlig damm om det inte är passande för verksamheten med föreslagna infiltrationsstråk och/eller genomsläpplig beläggning.